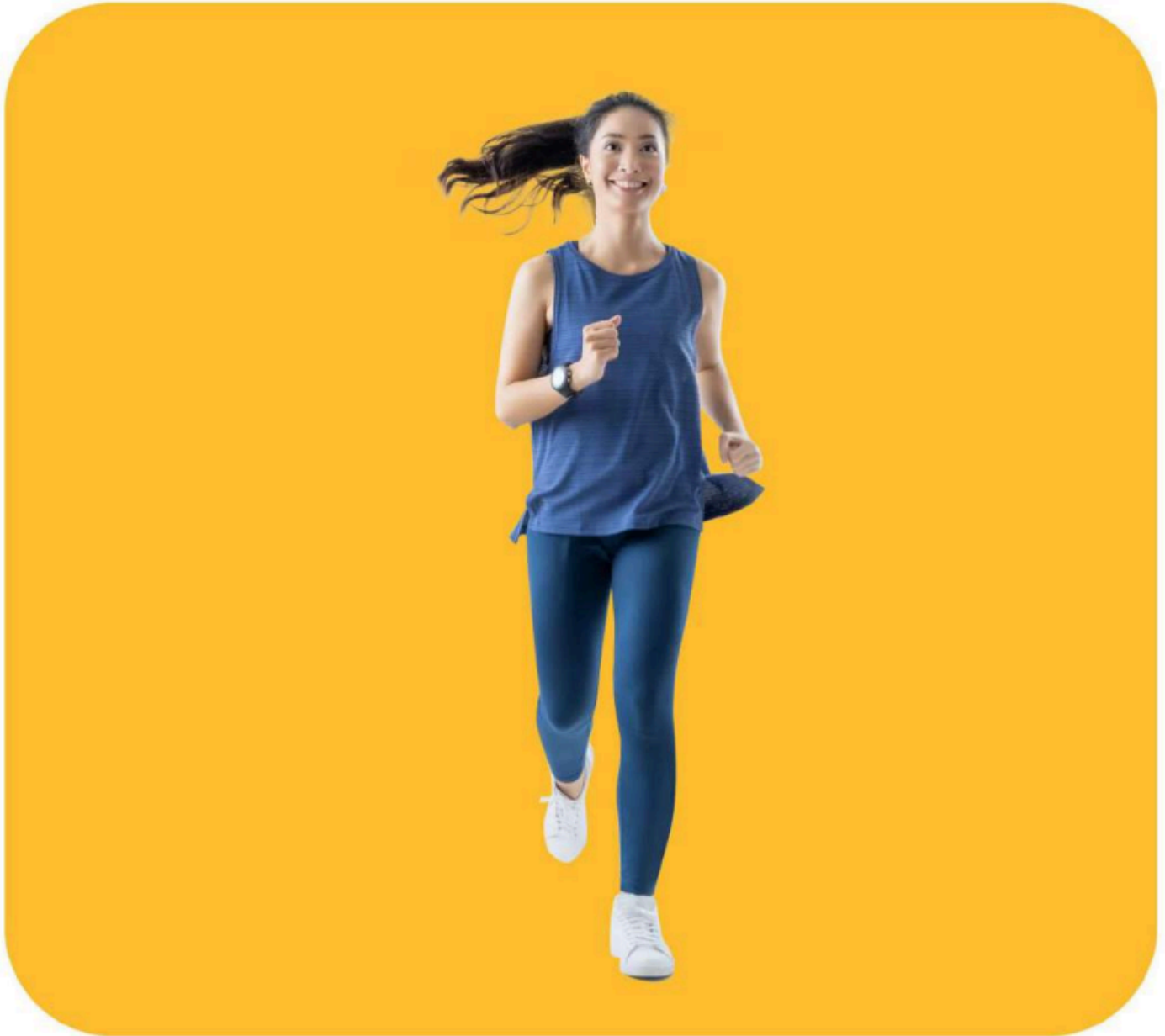


TÓM TẮT QUY TẮC VÀ ĐIỀU KHOẢN SẢN PHẨM BẢO VỆ 365 - BẢO HIỂM UNG THƯ VÀ SỨC KHỎE



NỘI DUNG

Quyền lợi bảo hiểm chính

- Tóm tắt Quy tắc và Điều khoản sản phẩm **Bảo Hiểm Tử Kỳ Toàn Diện**

Quyền lợi bảo hiểm gia tăng

- Tóm tắt Quy tắc và Điều khoản sản phẩm **Bảo Hiểm Ung Thư Nghiêm Trọng**
- Tóm tắt Quy tắc và Điều khoản sản phẩm **Bảo Hiểm Đột Quy Hoạch Nhồi Máu Cơ Tim**
- Tóm tắt Quy tắc và Điều khoản sản phẩm **Bảo Hiểm Bệnh Lý Thận**
- Tóm tắt Quy tắc và Điều khoản sản phẩm **Bảo Hiểm Bệnh Đái Tháo Đường Tuýp 2**

TÓM TẮT QUY TẮC VÀ ĐIỀU KHOẢN SẢN PHẨM BẢO HIỂM TỬ KỲ TOÀN DIỆN

I. TÓM TẮT QUY TẮC VÀ ĐIỀU KHOẢN SẢN PHẨM BẢO HIỂM

1. **Quyền lợi sản phẩm và điều kiện nhận quyền lợi:** được quy định chi tiết tại Điều 5 của Quy tắc và Điều khoản sản phẩm bảo hiểm Tử Kỳ Toàn Diện.

Quyền lợi bảo hiểm tử vong hoặc Thương tật toàn bộ và vĩnh viễn:

Trong thời hạn hiệu lực và sau Thời gian chờ của sản phẩm này, nếu Người được bảo hiểm tử vong hoặc bị Thương tật toàn bộ và vĩnh viễn, Hanwha Life Việt Nam sẽ chi trả 100% Số tiền bảo hiểm của sản phẩm này và Hợp đồng bảo hiểm sẽ chấm dứt hiệu lực.

Trong trường hợp Người được bảo hiểm tử vong hoặc bị Thương tật toàn bộ và vĩnh viễn trước khi tròn 04 tuổi, Số tiền bảo hiểm chi trả tại Điều này sẽ được điều chỉnh tương ứng theo bảng dưới đây:

Tuổi (*)	Dưới 01 tuổi	Từ 01 tuổi đến dưới 02 tuổi	Từ 02 tuổi đến dưới 03 tuổi	Từ 03 tuổi đến dưới 04 tuổi
Tỷ lệ sau điều chỉnh	20%	40%	60%	80%

(*) Tuổi đạt được của Người được bảo hiểm được xác định tại thời điểm xảy ra sự kiện bảo hiểm.

Khi chi trả quyền lợi bảo hiểm của sản phẩm này, Hanwha Life Việt Nam sẽ khấu trừ các Khoản nợ (nếu có).

2. **Điều khoản loại trừ trách nhiệm bảo hiểm:** được quy định chi tiết tại Điều 6 của Quy tắc và Điều khoản sản phẩm bảo hiểm này.

2.1. Đối với trường hợp tử vong:

- Tự tử, dù trong trạng thái tinh thần bình thường hay mất trí; hoặc
- Sử dụng chất ma túy, chất kích thích hoặc các chất gây nghiện trái phép trừ trường hợp có chỉ định của Bác sĩ; hoặc
- Hành vi phạm tội của Bên mua bảo hiểm, Người được bảo hiểm hoặc Người thụ hưởng theo pháp luật hiện hành của nước sở tại.

2.2. Đối với trường hợp Thương tật toàn bộ và vĩnh viễn:

- Tình trạng tồn tại trước; hoặc
- Tự tử, dù trong trạng thái tinh thần bình thường hay mất trí; hoặc
- Tự gây thương tích của Người được bảo hiểm, dù trong trạng thái tinh thần bình thường hay mất trí; hoặc
- Sử dụng chất ma túy, chất kích thích hoặc các chất gây nghiện trái phép trừ trường hợp có chỉ định của Bác sĩ; hoặc
- Hành vi phạm tội của Bên mua bảo hiểm, Người được bảo hiểm hoặc Người thụ hưởng theo pháp luật hiện hành của nước sở tại.

- 2.3. Trong trường hợp một hoặc một số Người thụ hưởng cố ý gây ra hành vi phạm tội đối với Người được bảo hiểm, Hanwha Life Việt Nam chỉ chi trả quyền lợi bảo hiểm cho (những) Người thụ hưởng khác theo tỷ lệ thụ hưởng mà Bên mua bảo hiểm đã chỉ định cho (những)

Để tìm hiểu chi tiết về Quyền lợi bảo hiểm, Điều khoản loại trừ và các quy định khác, Quý khách vui lòng tham khảo thêm Quy tắc và Điều khoản sản phẩm tại website <https://www.hanwhalife.com.vn/vi/documents>

Người thụ hưởng này trước khi xảy ra sự kiện bảo hiểm. Hanwha Life Việt Nam sẽ không chi trả phần quyền lợi bảo hiểm của (các) Người thụ hưởng cố ý gây ra hành vi phạm tội.

3. Thời hạn bảo hiểm, Thời hạn đóng phí: được quy định chi tiết tại Điều 1.9 và Điều 1.10 của Quy tắc và Điều khoản sản phẩm bảo hiểm này.

- Thời hạn bảo hiểm: là 01 năm dương lịch kể từ Ngày hợp đồng bảo hiểm bắt đầu có hiệu lực.
- Thời hạn đóng phí: bằng Thời hạn hợp đồng.

4. Nghĩa vụ kê khai thông tin trung thực và đầy đủ: được quy định chi tiết tại Điều 8.1 của Quy tắc và Điều khoản sản phẩm bảo hiểm này.

Bên mua bảo hiểm và/hoặc Người được bảo hiểm có nghĩa vụ kê khai chính xác, trung thực và đầy đủ các thông tin trên Hồ sơ yêu cầu bảo hiểm, Tờ khai sức khỏe và các yêu cầu điều chỉnh, bổ sung thông tin khác để làm cơ sở cho việc giao kết Hợp đồng bảo hiểm. Tùy từng trường hợp, Hanwha Life Việt Nam có quyền yêu cầu kiểm tra sức khỏe của Người được bảo hiểm để làm cơ sở cho việc quyết định chấp thuận bảo hiểm. Tuy nhiên, việc kiểm tra sức khỏe (nếu có) cũng không thay thế cho nghĩa vụ phải cung cấp thông tin chính xác, trung thực và đầy đủ của Bên mua bảo hiểm và/hoặc Người được bảo hiểm theo quy định tại Điều này.

Nếu Hanwha Life Việt Nam có đủ bằng chứng về việc Bên mua bảo hiểm và/hoặc Người được bảo hiểm cố ý vi phạm nghĩa vụ quy định tại Điều này và:

- Nếu thông tin được kê khai chính xác, trung thực và đầy đủ, Hanwha Life Việt Nam đã không chấp thuận bảo hiểm, Hanwha Life Việt Nam có quyền hủy bỏ Hợp đồng bảo hiểm. Theo đó, Hanwha Life Việt Nam sẽ hoàn lại Phí bảo hiểm đã đóng (không tính lãi) của Năm hiệu lực hiện hành sau khi thu hồi quyền lợi bảo hiểm đã được Hanwha Life Việt Nam chấp thuận chi trả trong Năm hiệu lực hiện hành (nếu có); đồng thời khấu trừ chi phí phát hành và quản lý hợp đồng bằng 15% Phí bảo hiểm quy năm của Năm hiệu lực hiện hành của sản phẩm này, chi phí kiểm tra y tế và (các) Khoản nợ (nếu có); hoặc
- Nếu việc vi phạm này không làm ảnh hưởng tới quyết định chấp thuận bảo hiểm theo quy định của Hanwha Life Việt Nam tại từng thời điểm, Hanwha Life Việt Nam bảo lưu quyền quyết định tiếp tục thực hiện Hợp đồng bảo hiểm với các điều kiện không thay đổi; hoặc
- Nếu việc vi phạm này làm ảnh hưởng tới quyết định chấp thuận bảo hiểm theo quy định của Hanwha Life Việt Nam tại từng thời điểm, Hanwha Life Việt Nam bảo lưu quyền quyết định:
 - i) tăng Phí bảo hiểm; hoặc
 - ii) loại trừ trách nhiệm bảo hiểm.

Trong trường hợp Bên mua bảo hiểm không đồng ý với quyết định theo điểm i) hoặc ii) nêu trên, Hanwha Life Việt Nam có quyền đơn phương chấm dứt Hợp đồng bảo hiểm. Theo đó, Hanwha Life Việt Nam sẽ hoàn lại Phí bảo hiểm đã đóng (không tính lãi) của Năm hiệu lực hiện hành sau khi thu hồi quyền lợi bảo hiểm đã được Hanwha Life Việt Nam chấp thuận chi trả trong Năm hiệu lực hiện hành (nếu có); đồng thời khấu trừ chi phí phát hành và quản lý hợp đồng bằng 15% Phí bảo hiểm quy năm của Năm hiệu lực hiện hành của sản phẩm này, chi phí kiểm tra y tế và (các) Khoản nợ (nếu có).

5. Chấm dứt Hợp đồng bảo hiểm trước hạn: được quy định chi tiết tại Điều 7.2 của Quy tắc và Điều khoản sản phẩm bảo hiểm này.

Trong thời gian Hợp đồng bảo hiểm đang còn hiệu lực, trường hợp Bên mua bảo hiểm yêu cầu chấm dứt Hợp đồng bảo hiểm bằng cách gửi thông báo bằng văn bản cho Hanwha Life Việt Nam, ngày chấm dứt Hợp đồng bảo hiểm là ngày Hanwha Life Việt Nam nhận được đơn yêu cầu chấm dứt hiệu lực Hợp đồng bảo hiểm của Bên mua bảo hiểm đầy đủ và hợp lệ và Bên mua bảo hiểm không được hoàn trả bất kỳ khoản Phí bảo hiểm nào đã đóng.

II. THÔNG TIN CẦN LƯU Ý LIÊN QUAN ĐẾN HỢP ĐỒNG BẢO HIỂM

1. Hình thức giao dịch trực tuyến:

Sản phẩm bảo hiểm Tử Kỳ Toàn Diện là sản phẩm bảo hiểm của Hanwha Life Việt Nam được phân phối toàn bộ trên môi trường mạng tại website thương mại điện tử bán hàng <https://e.hanwhalife.com.vn> (“**Nền tảng**”) do Hanwha Life Việt Nam thiết lập.

2. Những rủi ro có thể xảy ra khi mua/bán sản phẩm bảo hiểm trên môi trường mạng:

2.1. Những rủi ro có thể xảy ra trong quá trình mua bán sản phẩm bảo hiểm trên môi trường mạng trên **Nền tảng** (“**Quá trình giao dịch trực tuyến**”), bao gồm nhưng không giới hạn như sau:

a. Các rủi ro đến từ hệ thống thông tin của Hanwha Life Việt Nam:

(i) Dịch vụ cung cấp sản phẩm bảo hiểm trên môi trường mạng bị tạm ngừng, gián đoạn, chậm trễ hoặc bị lỗi khiến Khách hàng không thể truy cập thông tin hoặc phát sinh lỗi trong quá trình mua/bán sản phẩm bảo hiểm.

(ii) Hệ thống cung cấp dịch vụ mua bán sản phẩm bảo hiểm bị tấn công, xâm nhập, hoặc kiểm soát trái phép bởi vi-rút, sâu máy tính hoặc các phần mềm, hệ thống, yếu tố gây hại khác.

b. Các rủi ro đến từ Khách hàng:

(i) Việc giao dịch được thực hiện bởi các tài khoản giả mạo, mạo danh, hoặc được thực hiện bởi người không có thẩm quyền;

(ii) Các rủi ro khác tiềm ẩn bởi sự thiếu thận trọng của Khách hàng như: chia sẻ mã xác thực (OTP) cho bên thứ ba, không bảo mật các dữ liệu cá nhân, không thực hiện các biện pháp bảo mật cần thiết trên các thiết bị điện tử dùng để truy cập **Nền tảng**, ...

c. Các rủi ro tiềm ẩn khác ngoài tầm kiểm soát của các bên trong **Quá trình giao dịch trực tuyến**.

2.2. Bằng việc nộp hồ sơ yêu cầu bảo hiểm trên **Nền tảng**, Khách hàng được xem là đã đồng ý và chấp nhận các rủi ro có thể xảy ra trong **Quá trình giao dịch trực tuyến** như liệt kê tại Mục II.2.1 nêu trên.

2.3. Khách hàng có trách nhiệm bảo vệ các dữ liệu cá nhân của mình, bao gồm nhưng không giới hạn tài khoản, tên đăng nhập, mật khẩu, mã xác thực, dấu hiệu nhận diện bằng sinh trắc học, số điện thoại, hộp thư điện tử và các dữ liệu cá nhân khác; cũng như thực hiện các biện pháp cần thiết để bảo đảm an toàn cho thiết bị, phương tiện điện tử được khách hàng sử dụng trong quá trình thực hiện giao dịch trực tuyến.

2.4. Hanwha Life Việt Nam sẽ thực hiện các biện pháp cần thiết, hợp lý trong khả năng cho phép và phù hợp với quy định của pháp luật để hạn chế các rủi ro có thể phát sinh trong **Quá trình giao dịch trực tuyến**.

3. Trách nhiệm bồi thường của mỗi bên khi xảy ra rủi ro:

Trong quá trình thực hiện việc mua bán sản phẩm bảo hiểm trên môi trường mạng, nếu bên nào có lỗi (“**Bên vi phạm**”) gây ra tổn thất, thiệt hại cho bên còn lại (“**Bên bị vi phạm**”), thì

Bên vi phạm có trách nhiệm bồi thường thiệt hại cho Bên bị vi phạm theo quy định của pháp luật.

Hanwha Life Việt Nam sẽ được miễn trừ trách nhiệm đối với các tổn thất, thiệt hại mà Khách hàng phải gánh chịu phát sinh từ hoặc liên quan đến những rủi ro trong Quá trình giao dịch trực tuyến trong trường hợp tổn thất, thiệt hại đó gây ra do:

- a. Lỗi của bất kỳ bên thứ ba nào, bao gồm nhưng không giới hạn những bên cung cấp dịch vụ dữ liệu, viễn thông, máy tính, Internet, thanh toán, trung gian thanh toán, dịch vụ công nghệ thông tin, dịch vụ điện toán đám mây và các bên cung cấp dịch vụ khác liên quan đến Nền tảng;
- b. Lỗi của Nền tảng hay bất kỳ phương tiện kỹ thuật nào liên quan;
- c. Việc Khách hàng bị mất cắp hoặc để lộ dữ liệu cá nhân, mã xác thực giao dịch dẫn đến dữ liệu cá nhân, mã xác thực bị sử dụng trái phép để thực hiện giao dịch trên Nền tảng hoặc bị lợi dụng cho các mục đích khác;
- d. Những trường hợp không phải do lỗi của Hanwha Life Việt Nam hoặc hoàn toàn nằm ngoài sự kiểm soát của Hanwha Life Việt Nam (bao gồm nhưng không giới hạn ở sự kiện bất khả kháng, trở ngại khách quan theo quy định của Bộ luật Dân sự);
- e. Những trường hợp loại trừ trách nhiệm khác theo quy định của pháp luật.

4. Các quy định khác:

Bằng việc truy cập và sử dụng Nền tảng, Khách hàng được xem là đã đọc và đồng ý với các điều khoản và điều kiện sử dụng Nền tảng và Chính sách bảo vệ dữ liệu cá nhân đã được Hanwha Life Việt Nam công bố trên Nền tảng.

Trên đây là tài liệu tóm tắt Quy tắc và Điều khoản sản phẩm bảo hiểm Tử Kỳ Toàn Diện và một số thông tin cần lưu ý liên quan đến Hợp đồng bảo hiểm. Sau khi Hợp đồng bảo hiểm được phát hành thành công, Khách hàng có thể xem thông tin chi tiết và tải các tài liệu liên quan của Hợp đồng bảo hiểm bằng cách truy cập vào Cổng thông tin khách hàng trực tuyến tại đường dẫn <https://khachhang.hanwhalife.com.vn/> hoặc ứng dụng chăm sóc khách hàng Hanwha Life+ với thông tin đăng nhập được Hanwha Life Việt Nam cung cấp tại từng thời điểm theo phương thức liên hệ đã thỏa thuận.

TÓM TẮT QUY TẮC VÀ ĐIỀU KHOẢN SẢN PHẨM BẢO HIỂM BỔ SUNG BẢO HIỂM UNG THƯ NGHIÊM TRỌNG

1. Quyền lợi của sản phẩm bảo hiểm và điều kiện nhận quyền lợi: được quy định chi tiết tại Điều 3 của Quy tắc và Điều khoản sản phẩm bảo hiểm bổ sung Bảo Hiểm Ung Thư Nghiêm Trọng.

1.1 Trong thời hạn hiệu lực và sau Thời gian chờ của sản phẩm bảo hiểm bổ sung này, nếu:

- Người được bảo hiểm lần đầu tiên được chẩn đoán mắc phải Ung thư nghiêm trọng được quy định tại Mục 1.2 dưới đây theo kết quả Chẩn đoán bệnh; và
- Người được bảo hiểm vẫn còn sống ít nhất 07 ngày kể từ ngày có kết quả Chẩn đoán bệnh;

Hanwha Life Việt Nam sẽ chi trả 100% Số tiền bảo hiểm của sản phẩm bảo hiểm bổ sung này và sản phẩm bảo hiểm bổ sung này sẽ chấm dứt hiệu lực.

1.2 Quyền lợi bảo hiểm này sẽ chỉ được xem xét chi trả trong trường hợp Ung thư nghiêm trọng đáp ứng tất cả các điều kiện sau:

Là khối u ác tính đặc trưng bởi sự phát triển và lan rộng không kiểm soát của những tế bào ác tính, xâm lấn và phá hủy mô lành xung quanh. Chẩn đoán phải dựa trên kết quả mô bệnh học xác định ác tính và phải được Bác sĩ ung bướu hoặc Bác sĩ giải phẫu bệnh xác nhận.

Hanwha Life Việt Nam sẽ không chi trả quyền lợi bảo hiểm trong các trường hợp sau:

- Các khối u ở giai đoạn ung thư tại chỗ và các khối u có kết quả mô bệnh học là: tiền ác tính, không xâm lấn, giáp biên ác, có khả năng ác tính, loạn sản cổ tử cung (CIN-1, CIN-2, CIN-3);
- Mọi trường hợp ung thư da, trừ khi có bằng chứng di căn hoặc ung thư hắc tố có bề dày khối u $\geq 1,5\text{mm}$ (được xác định bằng kết quả mô học theo phương pháp Breslow);
- Bệnh bạch cầu, ngoại trừ bệnh bạch cầu lymphô mạn, trừ khi tế bào bệnh bạch cầu trong tủy xương phát tán toàn thân;
- Ung thư tuyến tiền liệt T1N0M0; ung thư buồng trứng T1aN0M0 hoặc T1bN0M0 theo phân loại TNM; hay giai đoạn tương đương hoặc sớm hơn theo hệ thống phân loại khác;
- Ung thư tuyến giáp T1N0M0 theo phân loại TNM;
- Ung thư bàng quang TaN0M0 vi ung thư biểu mô dạng nhú; hay giai đoạn tương đương hoặc sớm hơn theo hệ thống phân loại khác;
- Bệnh bạch cầu lymphô mạn xếp loại thấp hơn giai đoạn 3 theo RAI hoặc thấp hơn giai đoạn C theo Binet;
- Tất cả các trường hợp ung thư ở người nhiễm HIV.

2. Điều khoản loại trừ trách nhiệm bảo hiểm: được quy định tại Điều 4 của Quy tắc và Điều khoản sản phẩm bảo hiểm bổ sung này.

Quyền lợi bảo hiểm sẽ không được chi trả nếu sự kiện bảo hiểm phát sinh từ hoặc là hậu quả của bất cứ tình trạng nào sau đây:

a) Tình trạng tồn tại trước; hoặc

Để tìm hiểu chi tiết về Quyền lợi bảo hiểm, Điều khoản loại trừ và các quy định khác, Quý khách vui lòng tham khảo thêm Quy tắc và điều khoản sản phẩm tại website <https://www.hanwhalife.com.vn/vi/documents>

- b) Trong Thời gian chờ; hoặc
- c) Bệnh hoặc các dị tật bẩm sinh; hoặc
- d) Nhiễm HIV, bị AIDS hay các bệnh có liên quan đến HIV/AIDS (ngoại trừ những trường hợp phơi nhiễm do nghề nghiệp như công an, bác sĩ/y tá/điều dưỡng); hoặc
- e) Việc nhiễm chất phóng xạ; hoặc
- f) Hậu quả của hành động tấn công bằng vũ khí nguyên tử, vũ khí hóa học hoặc vũ khí sinh học; hoặc
- g) Hành vi phạm tội của Bên mua bảo hiểm, Người được bảo hiểm hay Người thụ hưởng theo pháp luật hiện hành của nước sở tại.

3. Thời hạn bảo hiểm, Thời hạn đóng phí:

- Thời hạn bảo hiểm: là 01 năm dương lịch kể từ ngày hiệu lực của sản phẩm bảo hiểm bổ sung này.
- Thời hạn đóng phí: bằng Thời hạn bảo hiểm.

Trên đây là tài liệu tóm tắt Quy tắc và Điều khoản sản phẩm bảo hiểm bổ sung Bảo Hiểm Ung Thư Nghiêm Trọng. Sau khi Hợp đồng bảo hiểm được phát hành thành công, Khách hàng có thể xem thông tin chi tiết và tải các tài liệu liên quan của Hợp đồng bảo hiểm bằng cách truy cập vào Cổng thông tin khách hàng trực tuyến tại đường dẫn <https://khachhang.hanwhalife.com.vn/> hoặc ứng dụng chăm sóc khách hàng Hanwha Life+ với thông tin đăng nhập được Hanwha Life Việt Nam cung cấp tại từng thời điểm theo phương thức liên hệ đã thỏa thuận.

TÓM TẮT QUY TẮC VÀ ĐIỀU KHOẢN SẢN PHẨM BẢO HIỂM BỔ SUNG BẢO HIỂM ĐỘT QUY HOẶC NHỒI MÁU CƠ TIM

1. Quyền lợi sản phẩm và điều kiện nhận quyền lợi: được quy định chi tiết tại Điều 3 của Quy tắc và Điều khoản sản phẩm bảo hiểm bổ sung Bảo Hiểm Đột Quy Hoặc Nhồi Máu Cơ Tim.

Trong thời hạn hiệu lực và sau Thời gian chờ của sản phẩm bảo hiểm bổ sung này, nếu:

- Người được bảo hiểm lần đầu tiên được chẩn đoán mắc phải Đột quy hoặc Nhồi máu cơ tim được quy định tại Phụ lục đính kèm Quy tắc và Điều khoản sản phẩm bảo hiểm bổ sung này theo kết quả Chẩn đoán bệnh; và
- Người được bảo hiểm vẫn còn sống ít nhất 07 ngày kể từ ngày có kết quả Chẩn đoán bệnh;

Hanwha Life Việt Nam sẽ chi trả 100% Số tiền bảo hiểm của sản phẩm bảo hiểm bổ sung này và sản phẩm bảo hiểm bổ sung này sẽ chấm dứt hiệu lực.

2. Điều khoản loại trừ trách nhiệm bảo hiểm: được quy định tại Điều 4 của Quy tắc và Điều khoản sản phẩm bảo hiểm bổ sung này.

Quyền lợi bảo hiểm sẽ không được chi trả nếu sự kiện bảo hiểm phát sinh từ hoặc là hậu quả của bất cứ tình trạng nào sau đây:

- a) Tình trạng tồn tại trước; hoặc
- b) Trong Thời gian chờ; hoặc
- c) Bệnh hoặc các dị tật bẩm sinh.

3. Thời hạn bảo hiểm, Thời hạn đóng phí:

- Thời hạn bảo hiểm: là 01 năm dương lịch kể từ ngày hiệu lực của sản phẩm bảo hiểm bổ sung này.
- Thời hạn đóng phí: bằng Thời hạn bảo hiểm.

Trên đây là tài liệu tóm tắt Quy tắc và Điều khoản sản phẩm bảo hiểm bổ sung Bảo Hiểm Đột Quy Hoặc Nhồi Máu Cơ Tim. Sau khi Hợp đồng bảo hiểm được phát hành thành công, Khách hàng có thể xem thông tin chi tiết và tải các tài liệu liên quan của Hợp đồng bảo hiểm bằng cách truy cập vào Cổng thông tin khách hàng trực tuyến tại đường dẫn <https://khachhang.hanwhalife.com.vn/> hoặc ứng dụng chăm sóc khách hàng Hanwha Life+ với thông tin đăng nhập được Hanwha Life Việt Nam cung cấp tại từng thời điểm theo phương thức liên hệ đã thỏa thuận.

TÓM TẮT QUY TẮC VÀ ĐIỀU KHOẢN SẢN PHẨM BẢO HIỂM BỔ SUNG BẢO HIỂM BỆNH LÝ THẬN

1. Quyền lợi sản phẩm và điều kiện nhận quyền lợi: được quy định chi tiết tại Điều 3 của Quy tắc và Điều khoản sản phẩm bảo hiểm bổ sung Bảo Hiểm Bệnh Lý Thận.

1.1 Trong thời hạn hiệu lực và sau Thời gian chờ của sản phẩm bảo hiểm bổ sung này, nếu:

- Người được bảo hiểm lần đầu tiên được chẩn đoán mắc phải 01 trong những Bệnh lý thận được quy định tại Mục 1.2 dưới đây theo kết quả Chẩn đoán bệnh; và
- Người được bảo hiểm vẫn còn sống ít nhất 07 ngày kể từ ngày có kết quả Chẩn đoán bệnh;

Hanwha Life Việt Nam sẽ chi trả 100% Số tiền bảo hiểm của sản phẩm bảo hiểm bổ sung này và sản phẩm bảo hiểm bổ sung này sẽ chấm dứt hiệu lực.

1.2 Danh sách các Bệnh lý thận:

1.2.1 *Suy thận*

Là suy thận giai đoạn cuối biểu hiện bởi tình trạng cả 02 thận bị suy giảm chức năng mạn tính và không thể hồi phục, cần phải điều trị bằng lọc thận định kỳ hoặc ghép thận.

1.2.2 *Cấy ghép thận*

Là nhận cấy ghép hoàn toàn thận từ người hiến để điều trị suy thận giai đoạn cuối.

1.2.3 *Lupus ban đỏ hệ thống với biến chứng viêm thận*

Là một rối loạn tự miễn, do nhiều yếu tố tác động vào đa cơ quan, đặc trưng bởi sự xuất hiện của các tự kháng thể chống lại các kháng nguyên của chính bản thân các cơ quan trong cơ thể.

Quyền lợi bảo hiểm này chỉ được xem xét chi trả cho trường hợp Lupus ban đỏ có biến chứng tại thận (viêm thận do Lupus phân loại nhóm III, IV, V theo bảng phân loại của Tổ chức Y tế Thế giới (WHO) dựa trên kết quả sinh thiết thận). Chẩn đoán xác định phải được Bác sĩ chuyên khoa trong lĩnh vực liên quan xác nhận.

Phân loại viêm thận do Lupus theo Tổ chức Y tế Thế giới (WHO):

- Nhóm III: Viêm vi cầu thận Lupus tổn thương tăng sinh cục bộ;
- Nhóm IV: Viêm vi cầu thận Lupus tổn thương tăng sinh lan tỏa;
- Nhóm V: Viêm vi cầu thận Lupus tổn thương màng.

2. Điều khoản loại trừ trách nhiệm bảo hiểm: được quy định tại Điều 4 của Quy tắc và Điều khoản sản phẩm bảo hiểm bổ sung này.

Quyền lợi bảo hiểm sẽ không được chi trả nếu sự kiện bảo hiểm phát sinh từ hoặc là hậu quả của bất cứ tình trạng nào sau đây:

- a) Tình trạng tồn tại trước; hoặc
- b) Trong Thời gian chờ; hoặc
- c) Bệnh hoặc các dị tật bẩm sinh; hoặc
- d) Sử dụng chất ma túy, chất kích thích hoặc các chất gây nghiện trái phép trừ trường hợp có chỉ định của Bác sĩ; hoặc

Để tìm hiểu chi tiết về Quyền lợi bảo hiểm, Điều khoản loại trừ và các quy định khác, Quý khách vui lòng tham khảo thêm Quy tắc và điều khoản sản phẩm tại website <https://www.hanwhalife.com.vn/vi/documents>

e) Việc nhiễm chất phóng xạ.

3. Thời hạn bảo hiểm, Thời hạn đóng phí:

- Thời hạn bảo hiểm: là 01 năm dương lịch kể từ ngày hiệu lực của sản phẩm bảo hiểm bổ sung này.
- Thời hạn đóng phí: bằng Thời hạn bảo hiểm.

Trên đây là tài liệu tóm tắt Quy tắc và Điều khoản sản phẩm bảo hiểm bổ sung Bảo Hiểm Bệnh Lý Thận. Sau khi Hợp đồng bảo hiểm được phát hành thành công, Khách hàng có thể xem thông tin chi tiết và tải các tài liệu liên quan của Hợp đồng bảo hiểm bằng cách truy cập vào Cổng thông tin khách hàng trực tuyến tại đường dẫn <https://khachhang.hanwhalife.com.vn/> hoặc ứng dụng chăm sóc khách hàng Hanwha Life+ với thông tin đăng nhập được Hanwha Life Việt Nam cung cấp tại từng thời điểm theo phương thức liên hệ đã thỏa thuận.

TÓM TẮT QUY TẮC VÀ ĐIỀU KHOẢN SẢN PHẨM BẢO HIỂM BỔ SUNG BẢO HIỂM BỆNH ĐÁI THÁO ĐƯỜNG TUÝP 2

1. Quyền lợi sản phẩm và điều kiện nhận quyền lợi: được quy định tại Điều 3 của Quy tắc và Điều khoản sản phẩm bảo hiểm bổ sung Bảo Hiểm Bệnh Đái Tháo Đường Tuýp 2.

1.1 Trong thời hạn hiệu lực và sau Thời gian chờ của sản phẩm bảo hiểm bổ sung này, nếu Người được bảo hiểm lần đầu tiên được chẩn đoán mắc phải Bệnh đái tháo đường tuýp 2 được quy định tại Mục 1.2 dưới đây theo kết quả Chẩn đoán bệnh, Hanwha Life Việt Nam sẽ chi trả 100% Số tiền bảo hiểm của sản phẩm bảo hiểm bổ sung này và sản phẩm bảo hiểm bổ sung này sẽ chấm dứt hiệu lực.

1.2 Quyền lợi bảo hiểm nêu trên sẽ chỉ được xem xét chi trả trong trường hợp Bệnh đái tháo đường tuýp 2 đáp ứng tất cả các điều kiện sau:

Chẩn đoán Bệnh đái tháo đường tuýp 2 phải được xác nhận bởi Bác sĩ chuyên khoa và phải đáp ứng tiêu chuẩn sau:

- Nồng độ glucose huyết tương 2 giờ sau khi làm nghiệm pháp tăng đường máu theo đường uống (OGTT) ≥ 200 mg/dL (hay $\geq 11,1$ mmol/L); hoặc
- Đường huyết lúc đói (FPG) ≥ 135 mg/dL (7.5 mmol/L) và Glycated haemoglobin (HbA1C) $\geq 7.0\%$ (53 mmol/mol) được thực hiện cách nhau không quá 07 ngày.

Và Người được bảo hiểm phải được điều trị Bệnh đái tháo đường tuýp 2 bằng thuốc trong khoảng thời gian ít nhất 03 tháng liên tục. Việc điều trị này phải được chứng minh bằng hồ sơ điều trị, được chỉ định và xác nhận bởi Bác sĩ chuyên khoa.

1.3 Khoảng thời gian điều trị Bệnh đái tháo đường tuýp 2 quy định tại Mục 1.2 nêu trên có thể được thực hiện sau khi sản phẩm bảo hiểm bổ sung này chấm dứt hiệu lực, nhưng không quá 12 tháng kể từ ngày có kết quả Chẩn đoán bệnh.

2. Điều khoản loại trừ trách nhiệm bảo hiểm: được quy định tại Điều 4 của Quy tắc và Điều khoản sản phẩm bảo hiểm bổ sung này.

Quyền lợi bảo hiểm sẽ không được chi trả nếu sự kiện bảo hiểm phát sinh từ hoặc là hậu quả của bất cứ tình trạng nào sau đây:

- a) Đái tháo đường thai kỳ, đái tháo đường do lạm dụng rượu bia và/hoặc thuốc; hoặc
- b) Đái tháo đường tuýp 1; hoặc
- c) Tình trạng tồn tại trước; hoặc
- d) Trong Thời gian chờ.

3. Thời hạn bảo hiểm, Thời hạn đóng phí:

- Thời hạn bảo hiểm: là 01 năm dương lịch kể từ ngày hiệu lực của sản phẩm bảo hiểm bổ sung này.
- Thời hạn đóng phí: bằng Thời hạn bảo hiểm.

Trên đây là tài liệu tóm tắt Quy tắc và Điều khoản sản phẩm bảo hiểm bổ sung Bảo Hiểm Bệnh Đái Tháo Đường Tuýp 2. Sau khi Hợp đồng bảo hiểm được phát hành thành công, Khách hàng có thể xem thông tin chi tiết và tải các tài liệu liên quan của Hợp đồng bảo hiểm bằng cách truy cập vào Cổng thông tin khách hàng trực tuyến tại đường dẫn <https://khachhang.hanwhalife.com.vn/> hoặc ứng dụng chăm sóc khách hàng Hanwha Life+ với thông tin đăng nhập được Hanwha Life Việt Nam cung cấp tại từng thời điểm theo phương thức liên hệ đã thỏa thuận.

Để tìm hiểu chi tiết về Quyền lợi bảo hiểm, Điều khoản loại trừ và các quy định khác, Quý khách vui lòng tham khảo thêm Quy tắc và điều khoản sản phẩm tại website <https://www.hanwhalife.com.vn/vi/documents>